

MARK II

hardtop—sporty type

取扱書 OWNERS MANUAL



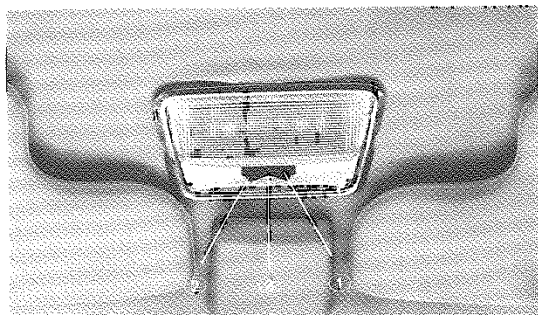
マークIIスポーツタイプ取扱書〈品番18953〉 追加表

新型車追加により下記の項目を追加説明させていただきます。

16頁

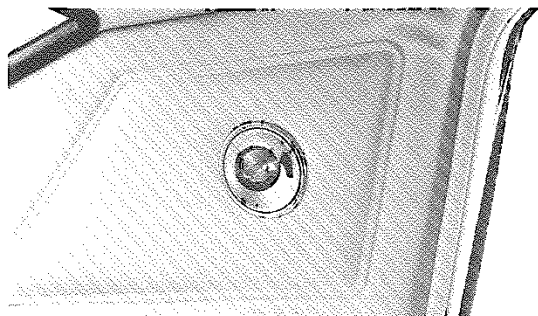
■ルーム・ランプとドアの関係の項追加

■ルーム・ランプ〈L車のみ〉



- ①ON.....ドアの開閉に関係なく点灯
- ②DOOR.....ドアを開いたときのみ点灯
- ③OFF.....ドアの開閉に関係なく消灯

■リヤ・ルーム・ランプ〈L車のみ〉



スイッチの下部を押すと点灯します。

■使用ガソリンの項追加

エンジン型式	M-B	M-BR
使用ガソリン	ハイオク	レギュラ

17頁

■パワー・ウインド・スイッチの項追加

L車には標準装備されています。

27頁

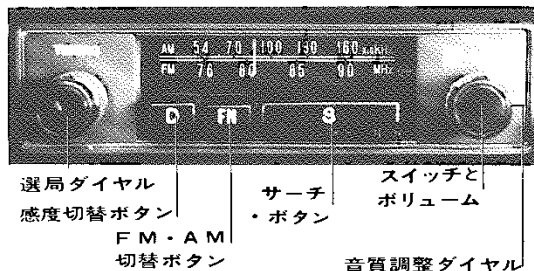
■ESCの項追加

L車のマニュアル・4段トランスミッション車および3段トヨグライド・オートマチック車にオプション仕様があります。

28頁

■ラジオの項追加

AM・FMサーチ・チューナ式〈L車のみ〉



FMボタンを押し込むとFM放送が受信できます。FMボタンをさらに押すとボタンの位置がもとにもどりAM放送受信状態となります。その他の操作は28頁の〔AMサーチ・チューナ〕〈GSL車〉と同じですので28頁を参照して下さい。

〔スイッチとアンテナ〕の項追加

L車もGSL車と同じです。

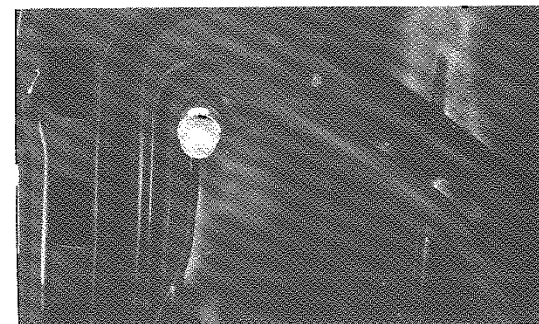
34頁

■エンジンをオーバーランさせないために、各ギヤの速度は次表を越えないように運転してくださいの項追加

車種	L 車		
	4段ミッション	トルコン	5段ミッション
1速	45km/h	65km/h	50km/h
2速	85km/h	105km/h	80km/h
3速	125km/h	———	115km/h
4速	———	———	165km/h

39頁

■点検灯〈L車のみ〉追加



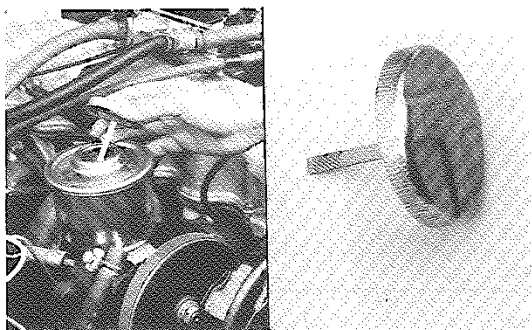
エンジン・フード裏側に、エンジン・ルーム・ランプが取り付けられています。

これは、ライトコントロール・スイッチがONのときエンジン・フードを開けると自動的に点灯し、エンジン・フードを閉めると消えます。

夜間のお車の点検などにご利用ください。

パワー・ステアリング オイルの点検

〈L車オプション仕様〉



パワー・ステアリングのオイル量を 5,000 km 走行程度ごとにお調べください。

キャップを左に回して取り、オイルがキャップ・ゲージの目盛内にあるか確認します。

パワー・ステアリングのオイルには、必ずキャッスル・パワー・ステアリング・フルードをお使いください。

27頁

■オート・ドライブの項追加

L車にオプション仕様があります。

42頁

タイヤチェーン

〈注意〉

タイヤ・チェーンを装着して悪路走行する場合は車速を50km/h以下で走行してください。

48頁

■仕様と整備基準値の項追加

L車()内は5段トランスミッション車

〔寸法〕全長 (m)	4.420	
全巾 (m)	1.625	
全高 (m)	1.390	
ホイール・ベース	2.585	
トレッド(m)(前)	1.360	
(後)	1.345 (1.350)	
最低地上高 (m)	0.175 (0.170)	
乗車定員 (人)	5	
車両重量 (kg)	4段トランスミッション	1,120
	3段トヨグライド	1,130
	5段トランスミッション	1,140

〔エンジン〕型式名	M-B	M-BR
内径×行程	75.0×75.0	←
総排気量(ℓ)	1.988	←
圧縮比	9.5	8.5
最高出力	125/5800	120/5800
最大トルク	16.5/3800	16.0/3800
使用ガソリン	ハイオク	レギュラ

〔各部容量〕

エンジン・オイル

5.2ℓ

ハイボンド・ギヤ・オイル 4段ミッション、3段トヨグライド車

1.2ℓ

5段ミッション車

1.3ℓ

冷却水

10.8ℓ

	MX20 -KNB	MX20 -KNBR	MX20 -HNB	MX20 -HNBR	MX20 -MNB	MX20 -MNB R
最高速度 (km/h)	165	←	160	←	175	←
登坂能力	0.59	0.56	0.55	0.52	0.53	0.51

()内は5段トランスミッション車

ディファレンシャル	4.111 (4.556)
点 火 順 序	1-5-3-6-2-4
タイヤ 〔前〕 〔後〕	6.45-14-4 PR <チューブレス>
	6.45-14-4 PR <チューブ入>
	165SR-14 <ラジアル>
	(6.45S14-4 PR)<チューブレス>
	(6.45S14-4 PR)<チューブ入>
	(165SR-14) <ラジアル>
	(185/70HR-14) <ラジアル>

整備基準値

〔各部調整値〕

ファン・ベルトのたわみ M-B系13~20mm

(ベルト中央部を12kgで引いて)

弁すき間 (冷間)

吸気弁 M-B系 0.14

排気弁 M-B系 0.21

イグニッションタイミング

上死点前 M-B 15°

M-BR 8°

アイドル回転数 M-B系 700±50rpm

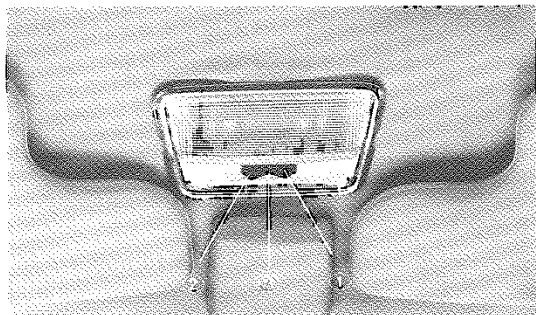
マークIIスポーツタイプ取扱書<品番18953>差し込みカード

新型車追加により下記の項目を追加説明させていただきます。

16頁

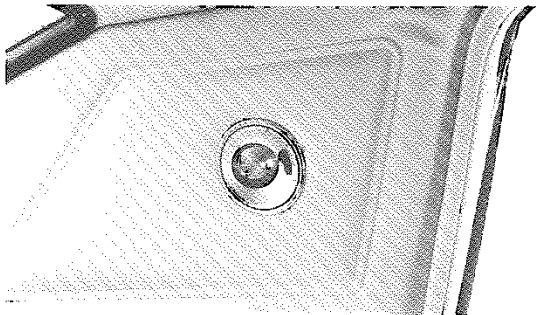
■ルーム・ランプとドアの関係の項追加

■ルーム・ランプ<L車のみ>



- ①ON.....ドアの開閉に関係なく点灯
- ②DOOR.....ドアを開いたときのみ点灯
- ③OFF.....ドアの開閉に関係なく消灯

■リヤ・ルーム・ランプ<L車のみ>



スイッチの下部を押すと点灯します。

■使用ガソリンの項追加

エンジン型式	M-B	M-BR
使用ガソリン	ハイオク	レギュラ

17頁

■パワー・ウインド・スイッチの項追加

L車には標準装備されています。

27頁

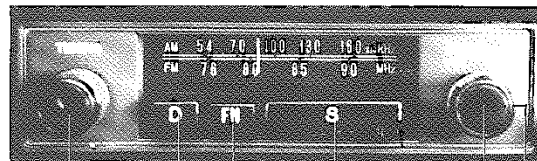
■ESCの項追加

L車のマニュアル・4段トランスミッション車および3段トヨグライド・オートマチック車にオプション仕様があります。

28頁

■ラジオの項追加

AM・FMサーチ・チューナ式<L車のみ>



選局ダイヤル
感度切替ボタン
FM・AM切替ボタン

サーチ・ボタン

スイッチとボリューム

音質調整ダイヤル

FMボタンを押し込むとFM放送が受信できます。FMボタンをさらに押すとボタンの位置がもとにもどりAM放送受信状態となります。

その他の操作は28頁の〔AMサーチ・チューナ〕<GSL車>と同じですので28頁を参照して下さい。

〔スイッチとアンテナ〕の項追加

L車もGSL車と同じです。

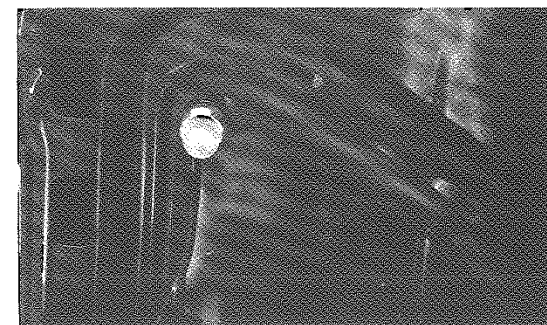
34頁

■エンジンをオーバーランさせないために、各ギヤの速度は次表を越えないように運転してくださいの項追加

車種	L 車		
	4段ミッション	トルコン	5段ミッション
1速	45km/h	65km/h	50km/h
2速	85km/h	105km/h	80km/h
3速	125km/h	////	115km/h
4速	////	////	165km/h

39頁

■点検灯<L車のみ>追加



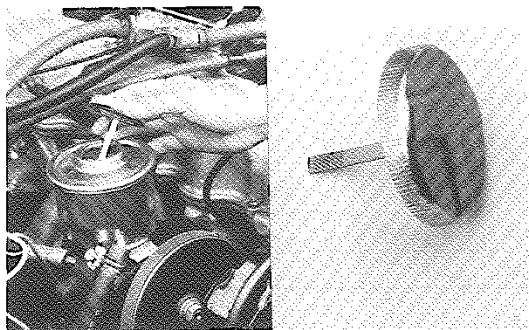
エンジン・フード裏側に、エンジン・ルーム・ランプが取り付けられています。

これは、ライトコントロール・スイッチがONのときエンジン・フードを開けると自動的に点灯し、エンジン・フードを閉めると消えます。

夜間のお車の点検などにご利用ください。

パワー・ステアリング オイルの点検

〈L車オプション仕様〉



パワー・ステアリングのオイル量を 5,000 km 走行程度ごとにお調べください。

キャップを左に回して取り、オイルがキャップ・ゲージの目盛内にあるか確認します。

パワー・ステアリングのオイルには、必ずキャッスル・パワー・ステアリング・フルードをお使いください。

48頁

■仕様と整備基準値の項追加

L車 () 内は 5 段トランスミッション車

〔寸法〕全長 (m)	4.420	
全巾 (m)	1.625	
全高 (m)	1.390	
ホイール・ベース	2.585	
トレッド(m)(前)	1.360	
(後)	1.345 (1.350)	
最低地上高 (m)	0.175 (0.170)	
乗車定員 (人)	5	
車両重量 (kg)	4段トランスミッション	1,120
	3段トヨグライド	1,130
	5段トランスミッション	1,140

〔エンジン〕型式名	M-B	M-BR
内径×行程	75.0×75.0	←
総排気量(ℓ)	1.988	←
圧縮比	9.5	8.5
最高出力	125/5800	120/5800
最大トルク	16.5/3800	16.0/3800
使用ガソリン	ハイオク	レギュラ

〔各部容量〕

エンジン・オイル	5.2ℓ
ハイポンド・ギヤ・オイル	4 段ミッション, 3 段トヨグライド車 1.2ℓ
	5 段ミッション車 1.3ℓ

冷却水

10.8ℓ

	MX20 -KNB	MX20 -KNBR	MX20 -HNB	MX20 -HNBR	MX20 -MNB	MX20 -MNBR
最高速度 (km/h)	165	←	160	←	175	←
登坂能力	0.59	0.56	0.55	0.52	0.53	0.51

() 内は 5 段トランスミッション車

ディファレンシャル	4.111 (4.556)
点火順序	1-5-3-6-2-4
タイヤ 〔前〕 〔後〕	6.45-14-4 PR <チューブレス>
	6.45-14-4 PR <チューブ入>
	165SR-14 <ラジアル>
	(6.45S14-4 PR)<チューブレス>
	(6.45S14-4 PR)<チューブ入>
	(165SR-14) <ラジアル>
	(185/70HR-14) <ラジアル>

整備基準値

〔各部調整値〕

ファン・ベルトのたわみ M-B系 13~20mm
(ベルト中央部を 12kg で引いて)

弁すき間 (冷間)

吸気弁	M-B系	0.14
排気弁	M-B系	0.21

イグニッションタイミング

上死点前	M-B	15°
	M-BR	8°

アイドル回転数 M-B系 700±50rpm

27頁

■オート・ドライブの項追加

L車にオプション仕様があります。

正誤表 ＝ マークIIハードトップ スポーティタイプ 取扱書 <18953>

訂正のお願い

54ページの文中に誤りがありましたので、お詫びとともに、下記のように訂正をお願いいたします。

項 目	誤	正
トランスミッション・オイル	トヨタ純正キャッスル・ギヤ・オイル SAE80	トヨタ純正キャッスル・ギヤ・オイル SAE90
ディファレンシャル・ギヤ・オイル	トヨタ純正キャッスル・ハイポイド・ギヤ・オイル S ・SAE90	トヨタ純正キャッスル・ハイポイド・ギヤ・オイル S ・SAE90(除くGSS車) トヨタ純正キャッスル・ハイポイド・ギヤ・オイル LSD ・SAE90(GSS車)
ステアリング・ギヤ・オイル	トヨタ純正キャッスル・ギヤ・オイル SAE80	トヨタ純正キャッスル・ギヤ・オイル SAE90
不凍液	トヨタ純正キャッスル・不凍液・スペシャル トヨタ純正キャッスル・ロングライフ・クーラント	冷却水(項目) トヨタ純正キャッスル・ロングライフ・クーラント

(特にGSS車のディファレンシャル・ギヤ・オイルには、必ず上記の指定オイルをご使用ください。)